



De l'expérience au service de vos projets



PRÉSENTATION & RÉFÉRENCES

Jacques PARENT, Consultant & gérant de la société. Siège social : 10 rue des Lilas 59660 Merville
Tél : 06 79 82 75 74 - Mail : ineditconseil@gmail.com - Site : www.ineditconseil.com

La présentation de la société Inédit Conseil

Inédit Conseil est une SARL créée en 2002 par Jacques Parent. Gérant de la société, il y exerce aussi une fonction de consultant, en s'appuyant sur ses différentes expériences (voir CV page 4) :

- **UNE EXPÉRIENCE ASSOCIATIVE** de militant de l'éducation populaire : Président durant 25 ans d'un ensemblier comprenant des ACI, un Centre Social, une ETTI, une AI...
- **DES EXPÉRIENCES PROFESSIONNELLES** d'acteur du développement local : pendant une dizaine d'années, chargé de mission "Nouveaux Services - Nouveaux Emplois" et chargé de mission "Insertion par l'Activité Économique" au sein d'une fédération nationale d'éducation populaire.
- **UNE EXPÉRIENCE D'ELU LOCAL** : Conseiller général du Nord en charge de l'économie sociale et solidaire de 2008 à 2015, Maire de Merville et Vice-président de la Communauté de Communes Flandre Lys délégué à l'environnement et au développement durable de 2008 à 2014.

> Le champ d'intervention de la société

Inédit Conseil accompagne des projets de développement durable portés par des collectivités, des entreprises ou des associations, dans les trois axes stratégiques d'un Agenda 21 local :

1) Lutter contre le réchauffement climatique :

Éco-construction, énergies renouvelables, efficacité énergétique, urbanisme durable, mobilité douce, consommation responsable...

2) Préserver la biodiversité :

Trames vertes et bleues, corridors écologiques, plans de boisement, plantations de haies, zones humides, productions en agriculture biologique respectueuses de la ressource en eau, de la faune et de la flore...

3) Promouvoir l'économie de proximité :

Circuits courts, économie sociale et solidaire, emplois locaux «non-délocalisables», économie circulaire, économie fonctionnelle...

Inédit Conseil travaille en réseau et peut apporter un regard différent sur les projets. La société accompagne des projets d'économie sociale et solidaire relevant de la transition écologique.

> Les compétences de la société

Inédit Conseil se situe dans l'économie sociale et solidaire, un secteur à part entière au sein d'une économie plurielle.

Ses missions d'accompagnement :

- Aider les acteurs locaux à conduire leur projet d'économie sociale et solidaire, de la conception à la réalisation, en utilisant une méthode de travail permettant d'identifier les enjeux, d'évaluer les ressources humaines, de formuler les points forts et les points faibles, de structurer le projet...
- Aider les acteurs dans l'évaluation de leur projet : il s'agit de mettre en avant les faiblesses ou les dysfonctionnements du projet, d'analyser les causes de ces dysfonctionnements, d'observer les écarts entre les objectifs et les résultats pour améliorer la situation ou reformuler le projet.
- Aider les structures de l'économie sociale et solidaire à obtenir des appuis et des aides auprès des intercommunalités, des fondations, des collectivités territoriales...
- Aider les porteurs de projets à se doter d'outils de communication permettant de mieux faire connaître leurs "produits" et/ou de valoriser leurs actions auprès des partenaires institutionnels : plaquettes, vidéo, web, publi-reportage presse...

La société Inédit Conseil mène des démarches participatives et interactives pour élaborer un diagnostic partagé de la situation, évaluer la situation budgétaire des projets, repérer des opportunités, partager des expériences, mettre des acteurs en relation, proposer des solutions, rendre les actions plus visibles et plus lisibles...

> Plusieurs champs d'action

- Alimentation durable : maraîchage bio, lutte contre le gaspillage...
- Consommation responsable : épicerie sociale, jardins solidaires...
- Développement durable : préservation de la biodiversité, urbanisme durable...
- Mobilité sociale et solidaire : garage solidaire, pierre angulaire d'une plateforme de mobilité...
- Insertion par l'activité économique : ACI, EI, Régie de quartier...
- Action sociale : centre social, espace de vie sociale...

> Des collaborations

La société Inédit Conseil est gérée par Jacques Parent, Consultant depuis 2002. Elle n'agit pas seule et s'appuie sur des consultants et des partenaires spécialisés en fonction des projets et des appels d'offres :

- **Alain Trédez**, Consultant, ancien vice-président du Conseil Régional Nord/Pas-de-Calais
- **Laurent Gardin**, Maître de conférences à l'université de Valenciennes (MASTER 2 ESS)
- **Jérôme Houyez**, Architecte-urbaniste «Atelier écologique d'architecture»
- **Olivier Herlin**, Expert-comptable spécialisé dans l'économie sociale et solidaire

La société Inédit Conseil recherche pour chacune de ses missions les compétences techniques nécessaires : urbaniste, expert-comptable, botaniste, architecte, infographiste, webmaster, journaliste, consultants spécialisés...

> Les coûts d'intervention

Pour mener à bien une mission, une méthodologie d'intervention est proposée avec un nombre de demi-journées-conseil, au tarif unitaire de 400 € HT, qui comprend les différents coûts de structure : intervenants, secrétariat, recherches, déplacements...

Explication du tarif pratiqué :

Une base annuelle de 2000 heures de travail se répartit ainsi :

Production	Commerce	Documentation	Marge
1200 heures de prestations auprès de clients	300 heures de recherche de clients	300 heures de formation et de recherche	200 heures d'ajustement et d'équilibre
Contrats pour des collectivités, des entreprises ou encore des associations.	Prises de contact, rendez-vous, déplacements auprès de clients potentiels...	Lecture de livres et de rapports, consultation de magazines, colloques...	Quota d'heures à répartir en production ou en recherche de clients...

Budget Prévisionnel de 120 k€ comprenant :

- Salaires et charges	38
- Frais de structures	34
- Sous-traitance	48
TOTAL	120

Pour atteindre cet objectif, il faut donc que les 1200 heures de production soient facturées 100 € de l'heure, soit 400 € HT la demi-journée-conseil.

> L'appartenance à un réseau

Malgré son statut commercial de SARL, la société Inédit Conseil a été admise à adhérer à l'APES (Acteurs Pour une Économie Solidaire), association appartenant à la CRESS Hauts-de-France. La société est reconnue par l'APES : Inédit Conseil pratique une tarification solidaire. La société adhère aussi à l'association Humanité & Biodiversité dont le président d'honneur est Hubert Reeves.



Jacques Parent

10 rue des Lilas 59660 Merville

60 ans - Marié - 3 enfants

Études & diplômes

- Bac D Lycée Paul Hazard d'Armentières
- Deug Enseignement 1^{er} degré Ecole Normale de Douai
- DUT Carrières Sociales à l'Université Lille
- DEFA avec la Fédération Nationale Léo Lagrange Paris
- Cursus Hautes Etudes en Développement Durable UVHC

Expériences Professionnelles

- 1981 à 1985 Élève instituteur et instituteur remplaçant
- 1986 à 1988 Éducateur spécialisé dans un club de prévention à Hem-Roubaix (Conseil Général)
- 1989 à 1991 Animateur à l'Office Municipal d'Animation et de la Culture d'Armentières
- 1991 à 2001 Directeur du Centre Social Salengro d'Armentières
Chargé de mission à la Fédération Nationale Léo Lagrange
- cadre au siège régional en 91 et 92 sur les questions d'insertion (RMI)
- chargé de l'insertion par l'économique au siège national
- cadre mis à disposition d'élus de 1996 à 2001
- 1997 à 1998 Assistant parlementaire à temps partiel
- Depuis 2002 Consultant au sein de la société Inédit Conseil

Responsabilités associatives

- En 1982 Président-fondateur de l'association "Sac au Dos" reconnue de jeunesse et d'éducation populaire, agréée "Centre Social" par la Caisse d'Allocations Familiales d'Armentières en 1990
- En 1987 Président-fondateur de l'Association Intermédiaire Relais Emploi Merville et Environs (AIREME)
- En 1991 Vice-Président fondateur de l'association d'insertion agissant dans l'environnement "Les Ateliers Verts"
- En 1999 Vice-Président fondateur de l'Entreprise Temporaire d'Intérim d'Insertion (ETTI) Flandre-Lys
- De 1989 à 2008 Responsable de la publication du journal associatif mensuel "Le Colporteur"
- De 1989 à 2008 Président de l'union d'associations IDEES (Initiatives pour le Développement Économique Et Social)

Responsabilités politiques

- De 2008 à 2014 Maire de Merville et vice-Président de la Communauté de Communes Flandre Lys en charge du développement durable
- De 2008 à 2015 Conseiller Général du Nord délégué à l'économie sociale et solidaire

Les partis pris de la société Inédit Conseil

Une démarche participative et une volonté de coopération

La société Inédit Conseil est une petite structure qui s'efforce de répondre aux besoins de l'association de façon participative en associant les administrateurs bénévoles et les permanents salariés et en consultant le plus largement possible les parties prenantes : partenaires, clients, prescripteurs, financeurs... Le rôle du consultant n'est pas d'apporter un plan "clés en main" ni des réponses toutes faites. Il s'agit de faire partager son expérience d'accompagnement des porteurs de projets pour qu'émergent des scénarii construits collectivement. Son approche est basée sur la collaboration au plus près des acteurs et du maître d'ouvrage avec une démarche d'écoute des attentes. Pour cela, différentes techniques d'animation sont utilisées : entretiens semi-directifs, séances de brainstorming, comités de pilotage... Le processus de participation est facilité par des techniques d'animation, comme par exemple la méthode World Café.

MÉTHODE LE CAFE URBAIN (WORLD CAFE)

Objectifs

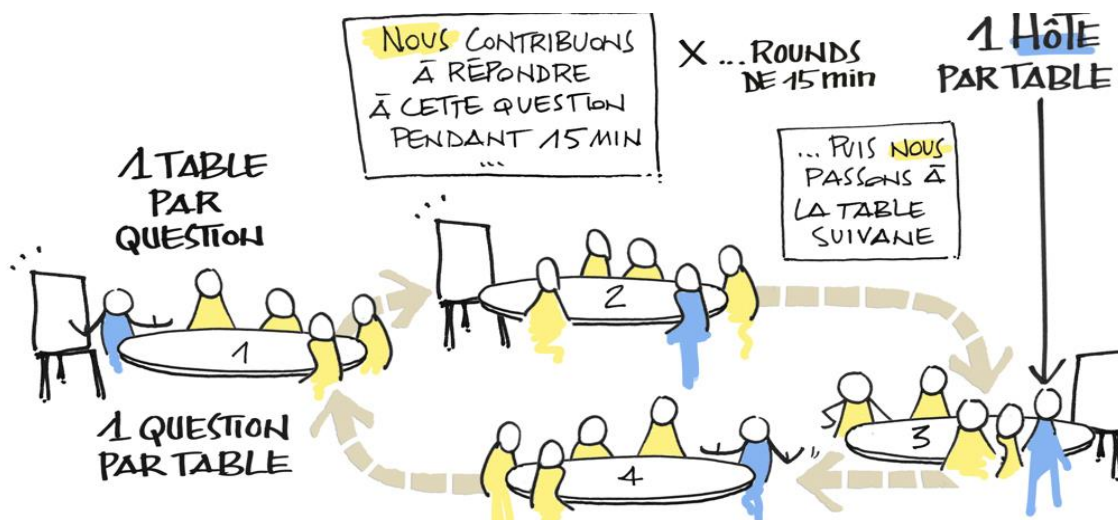
C'est un processus qui vise à faciliter un dialogue constructif et le partage de connaissances et d'idées, en vue de créer un réseau d'échanges et d'actions. Il a pour but de développer l'esprit d'équipe et l'intelligence collective, de favoriser les contacts le dialogue et la mise en réseau. Il encourage la prise d'initiatives.

Intérêts

- Travailler ensemble dans un environnement chaleureux et convivial.
- Enrichir les idées et les propositions issues des échanges et discussions avec les autres.
- Amener les participants où ils ont envie d'aller et faciliter leur implication.

Présentation

- Les participants sont assis à des tables de 4 personnes ou debout autour de tables hautes. Chaque table aborde une question ou une problématique particulière.
- Après une introduction, ils sont invités à écrire leurs idées sur une grande feuille de papier.
- À intervalles réguliers, trois des participants changent de table, le quatrième resté sur place résume la conversation aux nouveaux arrivants (rotation suivante, il fera partie des trois qui changent de table).
- Au terme du processus les principales idées sont résumées en assemblée plénière.



Quelle est son approche de l'Économie Sociale et Solidaire ?

L'ESS n'est pas seulement une économie de réparation ou de traitement social du chômage. C'est un pôle important de l'économie plurielle qui permet d'entreprendre autrement, «pour autre chose que de faire des bénéfices». Ce tiers-secteur est régi par des règles et des principes : un homme = une voix, un ancrage territorial (des emplois non-délocalisables), une lucrativité encadrée, le respect de l'environnement... Il se démarque totalement du secteur privé où le pouvoir appartient à ceux qui détiennent le capital de la société. L'ESS est source d'innovation et créatrices d'activités et d'emplois. Plus de 10 % des actifs travaillent dans une association, une coopérative, une mutuelle ou une fondation.

Les références de la société Inédit Conseil

Inédit Conseil est une société généraliste dans le champ de l'économie sociale et solidaire. Elle intervient dans la mobilité sociale, la consommation responsable, l'alimentation durable, le réemploi et le recyclage ou encore l'éducation à l'environnement. Elle accompagne en particulier des structures relevant de l'insertion par l'activité économique.

MISSIONS DE 2002 A 2008

Agenda 21

> Inédit Conseil a mené durant 5 ans une mission d'élaboration d'un Agenda 21 pour la ville de Croisilles puis la Communauté de Communes du Sud-Arrageois (CCSA), en assurant une fonction d'Assistance à Maître d'Ouvrage. Dans le cadre d'une démarche participative, elle a aidé les élus à élaborer leur projet de territoire au travers d'actions concrètes. Nombre de ces actions ont été retenues dans le projet de contractualisation entre la CCSA et le Conseil Général du Pas-de-Calais.

> La société participe à l'émergence d'Agendas 21 locaux. Elle a réalisé pour Sailly-sur-la-Lys une affiche "*Et si ma commune se dotait d'un Agenda 21*" et un livret explicatif pour les habitants. Ces outils pédagogiques ont été utilisés par d'autres collectivités locales.

> La société a travaillé sur le projet "éco-structures" ; une démarche expérimentale menée par l'Académie de Lille (GIP FCIP) consistant à mettre en place un système d'analyse environnementale dans les lycées. Il s'agit de s'interroger sur l'utilisation de l'énergie, l'élimination des déchets, les déplacements des lycéens et des enseignants..., afin de prendre des mesures de préservation de l'environnement. Des outils pédagogiques ont été réalisés, ainsi que des actes du séminaire de clôture de cette opération.

Cité Environnement

> Elle a co-organisé avec la Maison Régionale de l'Environnement et des Solidarités (MRES), "Cité Environnement", la rencontre des acteurs du développement durable, qui s'est tenue durant 6 ans en décembre à Lille Grand-Palais. "Inédit Conseil" animait un comité de pilotage comprenant des acteurs institutionnels : DIREN-DRIRE (aujourd'hui DREAL), Région, Départements, LMCU, ADEME, Ville de Lille, Comité 21, Crédit Mutuel, Crédit Coopératif, Macif, Réseau 21... De 2002 à 2008, la société a travaillé sur le contenu de la manifestation. Elle a obtenu en 2004 la participation d'Hubert Reeves et bâti un programme sur la lutte contre l'effet de serre en deux volets : la maîtrise de l'énergie et le développement des énergies renouvelables. L'édition 2005 a été consacrée à l'éco-responsabilité et celle de 2006 à l'éco-conception. Les éditions 2007 et 2008 concernaient le Plan Climat Régional.

Gestion différenciée des espaces

> "Inédit Conseil" a réalisé des fiches pratiques de la gestion différenciée des espaces, à partir de l'expérience des services techniques de la commune de Sailly-sur-la-Lys. Ces fiches ont été largement diffusées par le CERDD aux collectivités. Elles ont fait l'objet d'un dossier spécial dans TechniCité (la lettre du cadre territorial).

Fondations d'entreprises

> La société a réalisé en 2004 pour la Chambre Régionale de l'Économie Sociale un guide pratique des fondations agissant dans le champ de l'environnement, la solidarité, de l'insertion, l'emploi... Ce guide est accompagné d'un outil informatique d'aide à la décision budgétaire.

Enseignement de l'ESS

> En tant que consultant de la société "Inédit conseil", Jacques Parent a participé en 2005 et 2006 au Master Gestion de projet - Option économie sociale et solidaire de l'Université Littoral Côte d'Opale à Dunkerque. Il a par ailleurs réalisé une plaquette de présentation de la formation et a organisé un séminaire de remise des diplômes avec pour parrain, Guy Hascoët, ancien ministre à l'économie solidaire.

Appel à projets ESS

> Inédit conseil a aidé la MACIF et le Crédit Mutuel à organiser et gérer leurs appels à projets destinés à accorder des appuis techniques et financiers à des structures de l'économie sociale et solidaire. Certaines intervenaient dans l'environnement.

De 2008 à 2014, durant ses mandats, Jacques Parent a mis ses compétences et ses réseaux de consultant au service de la collectivité et des associations. Plusieurs réalisations à son actif :

- la mise en œuvre d'un Agenda 21 local,
- des programmes "Corridors boisés & zones humides",
- des semaines du Développement Durable avec Hubert Reeves
- des mois de l'économie sociale et solidaire avec Albert Jacquard et Hubert Reeves,
- le label "Merville, territoire de commerce équitable",
- 20% de repas bio dans les cantines scolaires
- l'éco-quartier du cœur de ville & PLU durable,
- la requalification de friches industrielles avec EPF,
- l'animation d'un groupe "Développement Social Local",
- la création d'un Conseil Local de Sécurité et de Prévention de la Délinquance (CLSPD),
- le classement de Merville en B2 (logement social),
- l'obtention du classement AFR (développement industriel)...

> Semaine du développement durable

- En 2012, avec l'astrophysicien Hubert Reeves : visites de terrain, expositions des activités des acteurs et rencontre biodiversité avec le Président de l'association Humanisme & Biodiversité.
- En 2013, avec le philosophe Albert Jacquard : visites de terrain, expositions des activités des acteurs locaux de l'insertion par l'activité économique.

Missions financées par la ville de Merville et la CCFL



MISSIONS TRANSITION ÉCOLOGIQUE MENÉES DEPUIS 2014

> Rencontre biodiversité de Lestrem Nature

Organisation d'une journée de la biodiversité pour Lestrem Nature dans le cadre des corridors biologiques créés par l'association sur le Bas-Pays d'Artois : confrontation des points de vue sur le génie végétal et la réduction des phytosanitaires entre associatifs, élus, agriculteurs, chercheurs...

Mission financée par Artois Com, la Région, la Chambre d'agriculture, le Département 62

> Plan de développement de la LPO 62

Face à la suppression des subventions de la Région, Pas-de-Calais Actif a lancé un DLA pour rechercher des nouveaux financements. L'association a notamment pu obtenir des prestations dans le cadre du volet biodiversité du programme Territoire à Énergie Positive pour la Croissance Verte.

Mission financée par un DLA Pas-de-Calais Actif



AGIR pour la
BIODIVERSITÉ
PAS-DE-CALAIS



> Plan de développement du CENH

Propositions de nouvelles orientations d'éducation à l'environnement pour le Centre d'Éducation Nature du Houtland, association basée à Wormhout.

Mission financée par un DLA Nord Actif

> Plan de développement de Kalia Écoconstruction

Appui technique à Fabien Jouan en Aveyron pour structurer sa société en écoconstruction et accompagner son projet de commercialisation de plantes aromatiques bio «Les jardins de Jammes».

Mission financée par le porteur de projet

> Propositions en faveur de l'agriculture biologique

Propositions dans le cadre de la DSP Eau de la Communauté d'Agglomération de Lens Liévin, en lien avec l'écopôle alimentaire de la région d'Audruicq, du GABNOR et de Terres de Lien.

Mission financée par le groupe Suez Environnement qui répondait à la DSP Eau

> Plan de développement du maraîchage bio de l'association RéAgir de Lestrem.

Mise en relation avec un agriculteur bio qui prend sa retraite.

Mission financée par un DLA Pas-de-Calais Actif

MISSIONS MOBILITÉ SOCIALE ET SOLIDAIRE MENÉES DEPUIS 2014

> Dans le cadre d'un DLA collectif, Inédit Conseil a étudié en 2015 les coopérations possibles entre les garages solidaires du Nord et du Pas-de-Calais et la faisabilité de créer un groupement.

Mission financée par Nord Actif et Pas-de-Calais Actif

> La société Inédit Conseil a étudié en 2016 le modèle économique du garage social de l'association Avenir Insertion comprenant 12 ACI dont un atelier de mécanique à Bellerive-sur-Allier.

Mission financée par Auvergne Active

> Sur 2015 et 2016, Inédit Conseil a travaillé sur le plan de développement en cœur d'Ostrevent (59) de l'association Écaillon Solidarité Insertion comportant un garage solidaire. Des pistes ont été élaborées, dont un plan de communication (logo, document de présentation).

Mission financée par Pas-de-Calais Actif

> Inédit Conseil a accompagné en 2016 la création d'un garage solidaire à Calvi en Corse sous forme d'ACI dans le cadre d'un pôle de développement d'activités d'économie sociale et solidaire. Une mission ACCESS lui a été confiée en 2017 pour l'accompagnement d'un porteur de projet dans le but de créer un garage solidaire en QPV sur Bastia.

Mission financée par Corse Active

> Inédit Conseil a apporté en 2016 sa contribution à la Délégation de Service Public (DSP) Transport du SMT Artois Gohelle en proposant à la société Transdev de promouvoir par agglomération un garage solidaire, pierre angulaire d'une plateforme mobilité sociale.

Mission financée par Transdev

> À la demande de Philippe Frémeaux, éditorialiste à Alternatives Économiques, Inédit Conseil a animé en 2016 à Dijon un atelier sur la mobilité sociale, avec le directeur du garage solidaire du Hainaut et le directeur général de la SCIC Le Havre Mobilité, labellisée PTCE.

Participation bénévole



> Inédit conseil a participé au reportage que Philippe Frémeaux, éditorialiste à Alternatives Économiques, a consacré au garage solidaire du Hainaut dans son magazine de mai 2016.

Participation bénévole

> À la demande de Christiane Bouchart, adjointe au maire de Lille, Présidente du RTES, Inédit conseil a animé un atelier sur les garages solidaires le 14 mars 2017 en mairie de Lille.

Participation bénévole

> Depuis 2016, Inédit Conseil s'est vu confier une mission d'aide à la création d'une Société Coopérative d'Intérêt Collectif (SCIC) pour gérer le réseau national des garages solidaires.

Mission financée par l'association Convergences Plurielles

> Inédit Conseil a accompagné le projet AutoJob : un véhicule électrique sans permis pour pouvoir travailler en milieu rural.

Mission financée par l'association intermédiaire INTERIA

> En 2016, la ville d'Isbergues a confié à Inédit Conseil la mise en place d'un centre social qui a été agréé par la CAF du Pas-de-Calais. Au regard des besoins liés à la mobilité, la société a animé une réunion d'information et de concertation sur la mobilité sociale.

Mission financée par la ville d'Isbergues, la CAF et la MSA

> Dans la continuité de cette mission, un DLA a été accordé en mai 2017 à la MJEP pour étudier la possibilité de créer des services dans le cadre d'une plateforme de mobilité emploi-formation dont un garage solidaire.

Mission financée par Pas-de-Calais Actif

> Un dispositif ACCESS a été accordé en juin 2017 pour l'accompagnement d'un porteur de projet et la création d'un garage solidaire sur Bastia dans le cadre d'une plateforme de mobilité. Il a été conseillé de s'appuyer sur Corse Mobilité Solidaire qui gère le garage solidaire de Calvi. Un fonds de confiance a été accordé par France Active et un programme Investissement Territorial Intégré (ITI) Mobilité lié au QPV de Bastia est en cours de mobilisation.

Mission financée par Corse Active

> Pour faire émerger un garage solidaire sur l'agglomération du Beauvaisis, dans le cadre d'une plateforme de mobilité, un fonds de confiance a été accordé par France Active.

Mission financée par l'association Synergie Active

> Une convention de partenariat a été signée en décembre 2017 entre les villes de Lillers et d'Isbergues pour faire émerger des services de mobilité.

Mission financée par les villes de Lillers et Isbergues

> De juin à novembre 2017, Inédit Conseil a accompagné un garage solidaire en Aveyron dans le cadre d'un DLA et l'a aidé à conclure un partenariat.

Mission financée par l'Université Rurale Quercy Rouergue

> Plusieurs porteurs de projet se sont retrouvés au Havre le 19 décembre 2017 pour faire connaissance avec la dynamique de mobilité inclusive que la SCIC Le Havre Mobilité développe à l'échelle du bassin d'emploi de l'estuaire de la Seine.

Mission bénévole

DES PLANS DE COMMUNICATION

> Avec l'agence Studio Lys Com, la société Inédit Conseil apporte un appui à la communication. Elle aide ses clients à se doter d'outils permettant de rendre leurs activités plus lisibles et plus visibles. Il s'agit de redéfinir l'identité visuelle de la structure et de se doter d'outils adaptés en print, signalétique, web, vidéo... Voici des exemples d'identité visuelle réalisés par Studio Lys Com (liste non exhaustive) :

- Association BioSagesse (portage d'une ruche agricole bio)
- Régie de quartier Impulsion (extension de son territoire à l'agglomération d'Hénin-Carvin)
- Maison de la Jeunesse et de l'Éducation Populaire (agrément Centre Social par la CAF 62)
- Kalia (société en éco-construction)



MISSIONS 2018 & 2019

> Plan de consolidation de l'association Épicerie solidaire de la Lys basée à Halluin : analyse de la situation, recherche de financements publics et privés, plan de communication...

Mission financée par l'épicerie solidaire de la Lys

> Accompagnement de l'auto-école sociale Aiguillage pour se doter d'une plateforme de mobilité.

Mission DLA financée par Initiative 95

> Réalisation d'une vidéo pour l'action Auto-Job et valorisation des fondations : Macif et Norauto.

Mission DLA financée par l'association intermédiaire INTERIA

> Accompagnement de la ville d'Houdain dans la réalisation de son diagnostic Jeunesse : enquête de terrain, mobilisation des partenaires, définition des actions...

Mission financée par la ville sur fonds CAF du Pas-de-Calais

> Appui technique à la mise en place d'un garage solidaire sur le Beauvais dans le cadre d'un fonds de confiance accordée par France Active.

Mission financée par la Maison de l'Économie Solidaire du Pays de Bray

> Élaboration d'un Programme Local d'Alimentation durable pour la ville de Denain.

Mission financée par la Ville de Denain

> Organisation d'une conférence-débat animée par Philippe Frémeaux d'Alternatives Économiques sur le thème de la lutte contre la fracture numérique et la mise en œuvre d'un numérique solidaire pour le Conseil de Développement de l'agglomération de Béthune-Bruay Artois Lys Romane avec une présentation de l'expérience «Les Centres Sociaux Connectés».

Mission financée par la CABBALR



> Appui technique à la création d'un atelier de mobilité pour l'association Espoir-Avenir basée à Escautpont dans le cadre d'un appel à projet du département du Nord.

Mission financée par Espoir-Avenir

> Accompagnement de la MJEP d'Isbergues dans ses priorités de Centre Social, en particulier un espace numérique solidaire, un vestiaire solidaire, des jardins solidaires et une épicerie solidaire.

Mission financée par la MJEP

> Étude de faisabilité d'une activité supplémentaire de tri et de collecte des biodéchets au sein de l'association d'insertion Réciprocité de Nancy.

Mission DLA financée par Lorraine Active

> Préfiguration d'une régie de quartier sur Denain en collaboration avec l'université polytechnique de Valenciennes et son Master Développement local et économie solidaire.

Mission financée par le CCAS de Denain

Les journées de l'économie autrement

**Alternatives
Economiques**

> À la demande de Philippe Frémeaux, éditorialiste au magazine Alternatives Économiques, Inédit Conseil a animé en novembre 2019 à Dijon un atelier sur la valorisation des biodéchets.

Participation bénévole

> Organisation d'une conférence-débat sur le tri et la valorisation des biodéchets le 5 avril à Nancy dans le but de répondre à un Appel à Manifestation d'Intérêt lancé par la Région Grand Est sur le thème des initiatives territoriales.

Mission financée par l'association Réciprocité

> Étude de faisabilité sur la commune de Verquin d'un service communautaire permettant de lutter contre la fracture numérique. Remise au maire de Verquin d'un rapport intitulé «Nouveaux Lieux, Nouveaux Liens - Verquin Numérique Solidaire».

Mission financée par la ville de Verquin

> Organisation d'ateliers citoyens pour actualiser la charte de la citoyenneté de la ville de Carvin sous l'égide du Conseil Économique Social et Environnemental Communal (CESEC).

Mission financée par la ville de Carvin

> Aide au développement d'Espoir-Avenir de son activité d'éco-pâturage : convention avec la ville de Denain et son CCAS, mobilisation de fondations...

Mission financée par Espoir-Avenir sur fonds du CCAS



Durant le premier semestre 2020, la société Inédit Conseil a travaillé sur des projets relatifs au maraîchage bio, à la consommation responsable, à l'éducation à l'environnement, à la mobilité sociale et solidaire, à la communication...



Avec Ecofolio
tous les papiers
se recyclent.



Document imprimé sur papier recyclé avec des encres à base végétale
RCS RC 86 B 38